



The Investigation of the Competences of English Language Teachers Working in Amasya Province via Self-Assessment

Ayfer Su Bergil

Amasya Üniversitesi, ayfer_su@yahoo.com

Gamze Erdem

Amasya Üniversitesi, gamze.erdem@amasya.edu.tr

Arif Sarıçoban

Hacettepe Üniversitesi, saricobanarif@gmail.com

Abstract

The purpose of the study is to determine the opinions on teaching competencies of English language teachers working in Amasya province based on self-assessment and observe their teaching competency via EPOSTL Portfolio study scale approved by the Council of Europe. This study incorporates 70 English language teachers working at primary, secondary and high school levels in Amasya province. For data collection instrument, 195-item descriptors, which are self-assessment part of European Portfolio for Teachers of Languages consisting of three sections, provide basis for this research. As a method of this study, both qualitative and quantitative research methods are used together and voluntary participation of English teachers is guaranteed. The self-assessment section of the EPOSTL scale is adapted into 5 point likert-type format coded as "weak", "adequate", "good", "excellent", "no idea" and 7 different section of descriptors labeled as Context, Methodology, Resources, Lesson Planning, Conducting a Lesson, Independent Learning, Self-Assessment are within the scope of the research to investigate English teachers' self-assessment states. In order to support and exemplify the gathered quantitative data, voluntary teachers' explaining of determinative or example practices and voice recordings of the answers given to interview questions were realized. . By this way, portfolio study applied to the student teachers of languages by the Council of Europe have found existence as a scale study for teachers working in Amasya province through in-service education and unearthed the teachers' needs to be developed during their undergraduate education and education training processes. In addition, when the scope and content of the EPOSTL scale is considered, it is seen that English teachers need an evaluation specifically



designed for their specialties and this evaluation brings about positive reflections on their professional lives. In the light of this study, it is suggested that the EPOSTL scale applied to English teachers working in Amasya province be applied to English teachers working in other cities in terms of constituting more extended sample group and by reviewing lesson content of educational faculties within the scope of this scale, educational process can reach to a more productive and international level.

Key Words: European Portfolio for Student Teachers of Languages, Self-assessment, Teacher Education.

Amasya İl Merkezinde Görev Yapan İngilizce Öğretmenlerinin Yeterliliklerinin Öz-

Özet

Bu araştırmanın amacı, Amasya ilindeki İngilizce Öğretmenlerinin öğretmenlik uygulamalarına yönelik yeterlilikleri hakkındaki görüşlerini öz-değerlendirmeye dayalı olarak belirlemeye çalışmak ve öğretmen yeterliliklerini Avrupa konseyi tarafından kabul gören EPOSTL portfolyosunun ölçek çalışması şekliyle izlemektir. Bu araştırma, Amasya il merkezinde ilkokul, ortaokul ve lise kademelerinde görev yapan 70 İngilizce öğretmenlerini kapsamaktadır. Ölçme aracı olarak, 3 bölümden oluşan Dil Öğretmenlerine Yönelik Avrupa Portfolyosunun (EPOSTL) öz-değerlendirme boyutunu ele alan 195 maddelik belirleyiciler/tanımlayıcılar kısmı araştırmaya temel oluşturmaktadır. Yöntem olarak bu araştırmada, nitel ve nicel araştırma yöntemleri birlikte kullanılmış olup verilerin elde edilmesinde İngilizce öğretmenlerinin gönüllü katılımları esas alınmıştır. Uygulanan EPOSTL ölçeğin öz-değerlendirme boyutu, "zayıf", "yeterli", "iyi", "mükemmel" ve "fikrim yok" seçenekleri sunularak 5'li likert şekline dönüştürülmüş olup, bağlam, metodoloji, kaynaklar, ders planlama, dersin işlenişi, bağımsız öğrenme ve öz-değerlendirme olmak üzere İngilizce öğretmenlerinin 7 ayrı bölüme ilişkin belirleyicilere/tanımlayıcılara yönelik öz-değerlendirme durumlarının araştırılması söz konusu olmuştur. Elde edilen nicel verilerin desteklenmesini ve örneklendirilmesini sağlaması açısından gönüllü olan öğretmenlerin belirleyici yada tanımlayıcıları örneklendirici uygulamaları anlatmaları ve yapılandırılmış görüşme sorularına verdikleri cevapların ses kaydı yolu ile gerçekleştirilmiştir. Böylelikle Avrupa Konseyince dil öğretmen adaylarına uygulanan bir portfolyo çalışması Amasya ilinde görev yapan İngilizce öğretmenleri için bir ölçek çalışması olarak hizmet-içi eğitim sürecinde varlığını bulmuş ve



öğretmenlerin lisans eğitimleri ile eğitim-öğretim süreçlerindeki ihtiyaçları gündeme getirilmiştir. Ayrıca EPOSTL ölçeğinin kapsam ve içeriği dikkate alındığında İngilizce öğretmenlerinin görevlerine başlamadan önce kendi alanlarına özel olarak değinen bir değerlendirmeye ihtiyaç duydukları ve alanlarına has bir şekilde değerlendirmelerinin meslek hayatlarına daha olumlu bir şekilde yansımalar getireceği görülmüştür. Bu araştırma ışığında Amasya il merkezinde görev yapan İngilizce öğretmenlerine uygulanan EPOSTL ölçeğinin diğer illerde görev yapan İngilizce öğretmenlerine daha geniş çaplı bir örneklem oluşturması açısından uygulanması ve eğitim fakültelerindeki ders içeriklerinin bu ölçek kapsamında gözden geçirilerek öğretmen eğitimi sürecinin daha verimli bir düzeye ulaştırabileceği ve uluslararası düzeye taşınabileceği önerilmektedir.

Anahtar Kelimeler: Dil Öğretmenlerine Yönelik Avrupa Portfolyosu, öz-değerlendirme, öğretmen eğitimi.



Giriş

Öğretmenlik uygulamaları ve öğretmenlik yeterlilikleri eğitim-öğretim sürecinin şüphesiz en önemli unsurları arasındadır. Bu nedenle öğretmenlik uygulamalarıyla ilgili pek çok çalışmaya rastlanmakta ancak, öğretmenlik yeterlilikleriyle ilgili yapılması gereken çalışmalar uygulamaların gölgesinde kalmaktadır. Ülkemizde öğretmenlik uygulamaları öğretmen adaylarının son sınıfta çıktıkları staj uygulamalarının değerlendirilmesi şeklinde bütün branşlar için ortak olarak hazırlanan bir ölçekle gerçekleştirilmektedir (YÖK, 1998). Dolayısıyla bu bağlamda branş bazında öğretmenlik uygulamalarının değerlendirilmesine ihtiyaç duyulmaktadır. Avrupa Konseyi (Council of Europe, 2007) tarafından öğretmenlik uygulamaları için dil öğretmen adaylarının kullanımı amacıyla yeni bir değerlendirme ölçeği oluşturulmaya çalışılmaktadır. Bu değerlendirme ölçeği genel olarak bir portfolyo çalışması şeklinde olup branş bazında öğretmenlik uygulamaları için önemli bir örnek teşkil etmektedir. Avrupa dil öğretmen adaylarına yönelik olan bu portfolyo çalışmasının üç ana bölüme ayrılmış ve bölümlerin içerikleri literatürde detaylı bir biçimde açıklanmıştır (Newby ve diğerleri, 2007). Uluslararası literatür incelendiğinde bu portfolyo çalışmasına yönelik araştırmaların çoğunlukla proje araştırması olduğu görülmüştür (Newby ve diğerleri, 2011). Bu proje araştırmalarında EPOSTL farklı uygulamalara örnek teşkil edecek şekilde konu olmuştur. Örneğin Newby (2011, s. 9) EPOSTL'ı oluşturan bölümlerin nasıl ve hangi bağlamlarda kullanılacağına işaret etmiştir. Orlova (2011, s. 19) EPOSTL'ın hizmet öncesi uygulamalarında karşılaşılan güçlüklerine yönelik bir araştırma yaparak hizmet öncesi uygulamalarda karşılaşılabilecek durumları ortaya koymaya çalışmıştır. Mehlmauer-Larcher (2011, s. 29) bir adım daha öne giderek İngilizceyi yabancı dil olarak öğrenen öğretmenlerin öğretmenlik eğitimlerinin erken dönemlerinde EPOSTL'ı öğretmen eğitiminin bir parçası haline nasıl getirilebileceğine işaret etmiştir. Fenner (2011, s. 37) EPOSTL'ı dil öğretmen eğitiminin üç farklı ortamda ele alarak yansıtıcı bir araç olarak nasıl kullanılacağını araştırmıştır. Makinen (2011, s. 45) EPOSTL'ın kişisel ifadelerine yönelik bir çalışma gerçekleştirerek EPOSTL'ın sadece bütünsel değil bölümlerinin de ayrı ayrı çalışılabilineceğine vurgu yapmıştır. Nihlen (2011, s. 55) araştırmasında EPOSTL'ın yansıtıcı ya da günlük bölümünde neler yapılabileceğini ve bu bölümün neden gerekli olduğuna yönelik açıklamalarıyla dikkatleri çekmeye çalışmıştır. Ingvarsdottir (2011, s. 63) İzlanda'da gerçekleştirilen EPOSTL çalışmalarını örneklendirmiş ve bu anlamda okullardaki öğretmenlik uygulamalarında öğretmen adaylarından sorumlu öğretmenlerin bu süreçte aday öğretmen açısından ne kadar



önemli olduğunun altını çizmiştir. Begaric'in (2011, s. 71) EPOSTL'in Hırvatistan'daki öğretmen değerlendirme ve gelişim sürecindeki rolüyle ilgili olan araştırması yine istekli araştırmacılara yol gösterir bir nitelikte karşımıza çıkmaktadır. Ozfidan, Machtmes, and Demir (2014) iki dilli öğretmen eğitiminde EPOSTL'in kullanımına yönelik bir araştırma gerçekleştirmiş ve farklı uygulamalarla EPOSTL'in kullanım etkinliğine dikkat çekmeye çalışmıştır. Türkiye'de yapılan çalışmalar incelendiğinde EPOSTL'a yönelik çok fazla çalışma olmadığı dikkat çekmektedir. Yapılan çalışmalar arasında Çakır ve Balçıkanlı'nın (2012) öğretmen özerkliği açısından EPOSTL'in kullanımı ve bununla ilgili öğretmen adaylarının ve öğretmen eğitimcilerinin görüşlerine başvurularak yaptığı bir çalışma uygulayıcıların ilgisine sunulmuştur. Ayrıca Mirici ve Demirbaş (2013) yaptıkları bir çalışmada EPOSTL'in elektronik ortamda kullanılıp kullanılmayacağına yönelik olan çalışmalarıyla EPOSTL'a elektronik bir görünüm kazandırmışlar ve literatürde farklı bir kullanımını örneklendirmişlerdir. Su-Bergil (2015) yayımlanmamış doktora tezinde öğretmen adaylarına yönelik EPOSTL çalışmasını Avrupa profil belirleme gridi ile ilişkilendirerek öğretmen adayı, danışman ve staj öğretmenleri odaklı bir araştırma gerçekleştirmiştir.

Bu doğrultuda, söz konusu araştırmanın amacı, Amasya ilindeki İngilizce Öğretmenlerinin öğretmenlik uygulamalarına yönelik yeterlilikleri hakkındaki görüşlerini belirlemeye çalışmak ve öğretmen yeterliliklerini Avrupa konseyi tarafından kabul gören bir ölçek çalışması ile izlemek; ayrıca branş bazında bir öğretmenlik uygulaması önerisine bulunmaktadır. Bu proje kapsamında, Amasya il merkezinde görev yapan İngilizce öğretmenlerinin, Dil öğretmenlerine yönelik Avrupa portfolyosu aracılığıyla öğretmenlik yeterliliklerinin belirlenmesi ve izlenmesi amaçlanmıştır. EPOSTL çalışmasının ölçeklendirilmiş örneğine literatürde pek rastlanamamakla birlikte uluslararası literatürde daha çok portfolyo çalışması olarak ve Avrupa Birliği projeleri kapsamında çalışmaların yapıldığı görülmüştür. Yapılan ulusal çalışmalarda EPOSTL'in uygulanabilir bir ölçme aracı olup olmadığına yönelik ve çevirim içi kullanımıyla ilgili bazı çalışmalara rastlanmıştır. Bu nedenle bu projede, öncelikli hedef Avrupa Konseyi'nce kabul gören bir öğretmenlik uygulamasının ülkemizdeki karşılığını izleyebilmek ve öğretmenlik yeterliliklerini bu ölçek kapsamında geniş çaplı ele almak olmuştur. Öncesinde EPOSTL ölçeğinin aday öğretmenler üzerinde uygulanabilirliğinin bir doktora tez çalışmasıyla ele alınmış olması ve oldukça anlamlı sonuçlara ulaşılması aynı ölçeğin hizmet-içi öğretmen eğitiminde de kullanılabilir bir araç olup



olmadığının izlenmesi hedeflenmiştir. Amaçlar doğrultusunda arařtırmanın sınırlılıklarını ařađıda verilen durumlar oluřturmaktadır:

- Arařtırmayanın rneklemine Amasya il merkezinde grev yapan gnll İngilizce đretmenleri oluřturmaktadır.

- Farklı blmlerden oluřan EPOSTL leđinin sadece z-deđerlendirme blm arařtırmaya dahil edilmiřtir.

- 195 maddeden oluřan EPOSTL leđinin uygulanması dikkat gerektiren ve uzun bir sreci kapsamıřtır.

- EPSOSTL leđini oluřturan maddeler katılımcıların İngilizce đretmenleri olmasından dolayı orijinal dilinde uygulanmıřtır.

- Yapılandırılmıř grřmelerde İngilizce đretmenlerinin istekleri doğrultusunda kendilerini daha rahat ifade edebilmeleri aısından ana dillerini kullanabilme olanađı sunulmuřtur.

Yntem

Arařtırmanın Modeli

Bu arařtırmada, arařtırmacının bir alıřma veya birbirini izleyen alıřmalar ierisinde nitel ve nicel yntem, yaklařım ve kavramları birleřtirmesi olarak tanımlanan (Creswell, 2003; Tashakkori ve Teddlie, 1998; Johnson & Onwuegbuzie, 2004) karma bir arařtırma gerekleřtirilmesi hedeflenmiřtir. Karma yntemle arařtırma yapmak eřitli yntemler kullanarak olayları bir ereve ierisinde sunduđundan, analiz etme ve bir araya getirmeye (Johnson & Turner, 2003) olanak sunmaktadır. Ayrıca karma arařtırmanın temel ilkesi olan, ‘‘arařtırmacının farklı strateji, yntem ve yaklařımları kullanarak oklu veriler toplaması’’ Creswell’in (2006) de belirttiđi gibi nicel ve nitel yaklařımları birlikte kullanarak, her iki yaklařımı tek bařına kullanmaya oranla arařtırma problemlerini daha iyi anlamamızı sađlamaktadır.

alıřma Grubu

Projeye konu olacak rneklemi Amasya il merkezinde ilkokul, ortaokul ve lise kademelerinde grev yapan 70 (n=43 kadın, n=27 erkek) İngilizce đretmeni oluřturmaktadır. Katılımcıların seiminde arařtırmanın amacına hizmet edeceđi dřnlen ve arařtırmacılar tarafından kolay ulařılabilir olan bireylerin seilmesine olanak veren amalı rnekleme kullanılmıřtır (Cohen, Monion & Morrison, 2007). Bu amala Milli Eđitim Bakanlıđı'na bađlı yaklařık 37 okulun rneklem kapsamına girmesi hedeflenmiř ve bu okullara leklerin



dağıtılması, toplanması ve görüşmelerin yapılmasına yönelik ziyaretler gerçekleştirilmiştir. Katılımcılara ait demografik bilgiler tablolastırılarak aşağıda verilmiştir.

Tablo 1. Öğretmenlerin yaş aralıkları ve görev yaptıkları okul kademeleri

Yaş aralıkları	<i>f</i>	%	Okul kademeleri	<i>f</i>	%
18-24	1	1,4	okul öncesi	1	1,4
25-34	31	44,3	ilkokul	11	15,7
35-44	36	51,4	ortaokul	24	34,3
45-54	2	2,9	lise	34	48,6
Total	70	100,0	Total	70	100,0

Tablo 2. Öğretmenlerin deneyim ve bölüm bilgileri

Deneyim	<i>f</i>	%	Bölüm	<i>f</i>	%
1-3	9	12,8	ELT	56	80,0
4-5	7	10,0	ELL	12	17,1
6-10	18	25,7	Tr&In	1	1,4
11+	36	51,4	Other	1	1,4
Total	70	100,0	Total	70	100,0

Tablo 3. Öğretmenlerin eğitim düzeyleri, sertifika ve diğer yeterlilik bilgileri

Eğitim düzeyleri	<i>f</i>	%	Sertifika vs.	<i>f</i>	%
BA	64	91,4	Evet	3	4,3
MA	6	8,6	Hayır	67	95,7
Total	70	100,0	Total	70	100,0

Ölçme Aracı

Nicel veriler Amasya ilinde görev yapmakta olan İngilizce öğretmenlerinden EPOSTL'in 7 farklı bölümünden oluşan öz-değerlendirme kısmının bir aylık bir süreç içerisinde belirli zaman aralıklarında doldurmalarının istenmesiyle elde edilmiştir. EPOSTL daha önce de belirtildiği gibi literatürde yaygın olarak bir portfolyo çalışması şeklinde karşımıza çıkmaktadır. Bu projede mevcut çalışmalara ilaveten EPOSTL portfolyo çalışması 5'li likert ölçeğine dönüştürülmüş olup 195 maddeden oluşan ölçeğe sağlıklı bir şekilde ve katılımcıları yormadan verilerin elde edilmesi sağlanmıştır. EPOSTL ölçeği madde sayısının fazlalığından dolayı İngilizce öğretmenlerine 2015-2016 eğitim-öğretim yılının bahar



döneminde Nisan ayında ulaştırılmış olup öğretmenlerin yoğunlukları dikkate alınarak bir aylık süreçte geri toplanmıştır. Öğretmenlerin ölçeğe katılım istekleri doğrultusunda ölçeklerin toplanmasında yaz tatili öncesine kadar esneklik gösterilmiş ve katılımcıların bu doğrultudaki istekleri geri çevrilmemiştir.

5'li likert ölçeğine dönüştürülmüş olan veri toplama aracımızın maddeleri "1=zayıf", "2=yeterli", "3=iyi", "4=mükemmel" ve "5=fikrim yok" şeklinde kodlanmıştır. Ayrıca İngilizce öğretmenlerinin EPOSTL ölçeğine verdikleri cevapları örnekleme ve yordayıcı olması bakımından gönüllü olan öğretmenlerle 15 sorudan oluşan yapılandırılmış bir görüşme süreci gerçekleştirilmiştir. Aşağıda verilen Tablo 4. EPOSTL ölçeğinin öz-değerlendirme bölümlerine ilişkin elde edilen güvenilirlik sonuçlarını göstermektedir.

Tablo 4. EPOSTL ölçeğinin öz-değerlendirme bölümlerine ilişkin güvenilirlik sonuçları

Öz-Değerlendirme Bölümleri	Madde Sayısı	Cronbach's Alpha
Bağlam	23	.90
Metodoloji	57	.96
Kaynaklar	11	.88
Ders planlama	22	.93
Dersin işlenişi	27	.94
Bağımsız öğrenme	28	.94
Öğrenmenin değerlendirilmesi	27	.94

Verilerin Analizi

Nicel verilerin analizlerinde sosyal bilimler için kullanılan SPSS 20.00 paket programı kullanılmış olup tek örneklem t-testi, bağımsız gruplar için t-testi, çok değişkenli ölçümler için varyans analizi (ANOVA/MANOVA) gibi parametrik ve gerektiği durumlarda elde edilen verilerden sağlıklı sonuçlar çıkarabilmek için parametrik olmayan yöntemler uygulanmıştır. Özellikle uygulanan ANOVA yöntemlerinde istatistiksel olarak anlamlı farklılıkların ortaya çıkmadığı durumlarda betimsel istatistikler ışığında yordamalarda bulunulmuştur. Nitel analizler için ise gönüllü katılımcılardan elde edilen ses kayıtları Transana Paket Programı kullanılarak sınıf içi ses kayıtlarının çeviri yazılarının oluşturulması ve verilerin analizlerinin yapılması sağlanmıştır. Böylece elde edilen nicel verilerin nitel verilerle olabildiğince



desteklenmesi gerçekleştirilmiştir. Ayrıca elde edilen sonuçlar .05 anlamlılık düzeyinde değerlendirilmiştir.

Bulgular

Tablo 1. EPOSTL'in Bölümlerine ilişkin tek örneklem t-test sonuçları

Öz-değerlendirme Bölümleri	<i>N</i>	\bar{X}	<i>S</i>	<i>sd</i>	<i>T</i>	<i>p</i>
Bağlam	70	75.31	13.24	69	47.57	.000
Metodoloji	70	75.62	12.78		49.47	.000
Kaynaklar	70	81.49	14.76		46.17	.000
Ders planlama	70	78.08	13.51		48.34	.000
Dersin işlenişi	70	79.88	12.87		51.92	.000
Bağımsız öğrenme	70	71.79	14.28		42.04	.000
Öğrenmenin değerlendirilmesi	70	73.96	13.47		45.93	.000

Tablo 1. EPOSTL'in Bölümlerine ilişkin tek örneklem t-test sonuçlarını göstermektedir. Buna göre İngilizce öğretmenlerinin EPOSTL ölçeğine ait öz-değerlendirme bölümleri birbirinden anlamlı bir şekilde farklılaşmaktadır, $t(69) = 47.57$ *Bağlam* için, 49.47 *Metodoloji* için, 46.17 *Kaynaklar* için, 48.34 *Ders planlama* için, 51.92 *Dersin işlenişi* için, 42.04 *Bağımsız öğrenme* için ve 45.93 *Öğrenmenin değerlendirilmesi* için $p < .05$.

Tablo 2. EPOSTL'in alt bölümlerine ilişkin tek örneklem t-test sonuçları

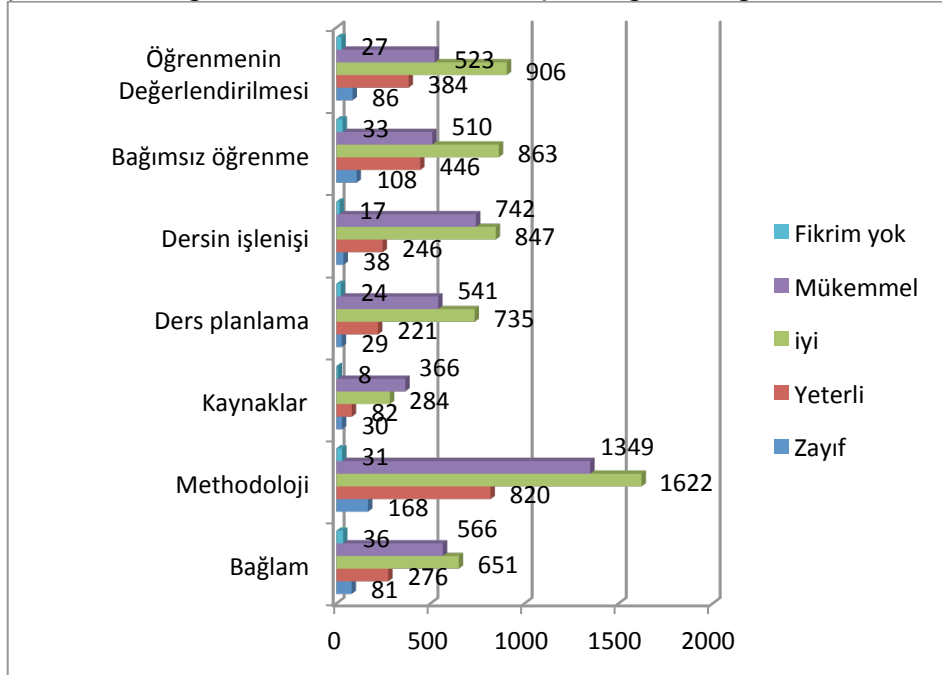
Bölümler ve alt-bölümler	<i>N</i>	\bar{X}	<i>S</i>	<i>sd</i>	<i>T</i>	<i>p</i>
BAĞLAM	70	75.31	13.24	69	47.59	.000
Curriculum	70	70.89	18.79		31.56	.000
AimsNeeds	70	76.23	16.42		38.83	.000
RoleofLgTr	70	75.11	14.91		42.16	.000
InsResConstraints	70	81.96	21.45		31.96	.000
METODOLOJİ	70	75.62	12.79		49.46	.000
SpkSpokenInteraction	70	71.05	17.89		33.24	.000
WrtWrittenInreaction	70	74.38	17.86		34.84	.000
Listening	70	73.04	18.42		33.17	.000
Reading	70	80.75	15.05		44.89	.000
Grammar	70	85.50	15.23		46.97	.000
Vocabulary	70	82.50	20.42		33.80	.000
Culture	70	64.41	14.80		36.42	.000
KAYNAKLAR	70	81.50	14.77		46.17	.000
DERS PLANLAMA	70	78.08	13.51		48.35	.000
Objectives	70	79.10	15.89		41.66	.000
LesContent	70	78.25	14.37		45.57	.000
Organization	70	76.07	16.14		39.44	.000



DERSİN İŞLENİŞİ	70	79.87	12.87	51.92	.000
Usinglessonplans	70	81.78	13.09	52.28	.000
Content	70	81.88	14.44	47.44	.000
Intlearners	70	80.89	13.28	50.97	.000
Management	70	80.00	14.19	47.16	.000
ClassLanguage	70	75.53	19.31	32.72	.000
BAĞIMSIZ ÖĞRENME	70	71.80	14.29	42.05	.000
Autonomy	70	74.47	16.21	38.44	.000
Homework	70	78.66	18.45	35.68	.000
Project	70	77.20	17.84	36.20	.000
Portfolio	70	63.07	21.34	24.73	.000
VirtuallearningEnv	70	74.88	21.45	29.21	.000
ExtrCurrActs	70	61.43	22.57	22.77	.000
ÖĞRENMENİNDEĞERLENDİRİLMESİ	70	73.96	13.47	45.94	.000
DesAsseTools	70	77.27	18.38	35.16	.000
Evaluation	70	75.19	15.40	40.86	.000
SelfPeerAssess	70	66.78	20.68	27.02	.000
LangPerformance	70	71.61	16.24	36.89	.000
CultureAssessoLear	70	72.39	20.04	30.22	.000
ErrorAnalysis	70	79.20	17.89	37.03	.000

Tablo 2. EPOSTL'in alt bölümlerine ilişkin tek örneklem t-test sonuçlarını göstermektedir. Buna göre İngilizce öğretmenlerinin EPOSTL ölçeğine ait öz-değerlendirme bölümleri birbirinden anlamlı bir şekilde farklılaşmaktadır, $t(69)= 31.56$ Müfredat için, 38.83 Amaç ve ihtiyaçlar için, 42.16 Öğretmenin rolü için, 31.96 Sınırlılıklar için, 33.24 Konuşma/sözel etkileşim için, 34.84 Yazma/yazılı etkileşim için, 33.17 Dinleme için, 44.89 Okuma için, 46.97 Dilbilgisi için, 33.80 Kelime bilgisi için, 36,42 Kültür için, 41.66 Amaçlar için, 45.57 Ders içeriği için, 39.44 Organizasyon için, 52.28 Ders planı kullanımı için, 47.44 İçerik için, 50.97 Öğrencilerle etkileşim için, 47.16 Yönetim için, 32.72 Sınıf dili için, 38.44 Özerklik için, 35.68 Ödev için, 36.20 Proje için, 24.73 Portfolyo için, 29.21 Sanal öğrenme ortamı için, 22.77 Müfredat dışı aktiviteler için, 35.16 Ölçme araçları geliştirme için, 40.86 Değerlendirme için, 27.02 Öz ve akran değerlendirmesi için, 36.89 Dil performansı için, 30.22 Kültür için, 37.03 Hata analizi için $p<.05$.

Şekil 1. Öz-değerlendirme bölümlerine ilişkin İngilizce öğretmenlerinin cevap dağılımları



Şekil 1. Amasya il merkezinde görev yapan İngilizce öğretmenlerinin EPOSTL ölçeğine verdikleri cevapları göstermektedir. Buna göre, öz-değerlendirme bölümlerinden Bağlam, Metodoloji, Kaynaklar, Ders planlama, Dersin işlenişi, Bağımsız öğrenme ve Öğrenmenin değerlendirilmesi bölümleri ve bu bölümlere ait alt-bölümler için İngilizce öğretmenlerimizin verdikleri cevapların frekansları açıklanmıştır. Şekil 1 incelendiğinde İngilizce öğretmenlerinin cevap dağılımlarının çoğunlukla "iyi" ve "mükemmel" seçeneklerinde yoğunlaşmasına rağmen, EPOSTL ölçeğinde bulunan öz-değerlendirme bölümleri ile alt-bölümlerine cevap verirken "zayıf" ve "fikrim yok" seçeneklerine de zaman zaman başvurdukları görülmüştür. Bu durum İngilizce öğretmenlerimizin yabancı bir dil olarak İngilizceyi anlatma süreçlerini uluslararası bir geçerliliğe sahip EPOSTL ölçeği doğrultusunda tekrar gözden geçirmeleri gerektiğini ve buna paralel bir hizmet-içi eğitime yönlendirilmelerinin faydalı olacağını öngörmektedir.

Tablo 3. EPOSTL'in Öz-değerlendirme Bölümlerine ilişkin cinsiyete göre bağımsız örneklem t-test sonuçları

Öz-değerlendirme Bölümleri	Cinsiyet	N	\bar{X}	S	Sd	T	P
Bağlam	Erkek	27	73.2689	12.73	68	1.02	.310
	Kadın	43	76.5925	13.54			
Metodoloji	Erkek	27	74.7563	12.72		.448	.655



	Kadın	43	76.1730	12.95		
Kaynaklar	Erkek	27	80.3872	14.62	.494	.623
	Kadın	43	82.1882	14.98		
Ders planlama	Erkek	27	76.1785	13.27	.934	.353
	Kadın	43	79.2812	13.67		
Dersin işlenişi	Erkek	27	77.7778	13.93	1.08	.282
	Kadın	43	81.2016	12.13		
Bağımsız öğrenme	Erkek	27	69.9074	13.69	.876	.384
	Kadın	43	72.9859	14.67		
Öğrenmenin değerlendirilmesi	Erkek	27	73.1481	13.83	.401	.690
	Kadın	43	74.4832	13.38		

Tablo 3. EPOSTL'in Öz-değerlendirme Bölümlerine ilişkin cinsiyete göre bağımsız örneklem t-test sonuçlarını açıklamaktadır. Elde edilen bulgular, İngilizce öğretmenlerinin EPOSTL ölçeğine ait öz-değerlendirme bölümlerinin birbirinden anlamlı bir şekilde farklılaşmadığına işaret etmektedir, $t(68) = 1.02$ *Bağlam* için, $.448$ *Metodoloji* için, $.494$ *Kaynaklar* için, $.934$ *Ders planlama* için 1.08 *Dersin işlenişi* için, $.876$ *Bağımsız öğrenme* için ve $.401$ *Öğrenmenin değerlendirilmesi* için $p < .05$.

Tablo 4. Öz-değerlendirme bölümlerinin yaşa göre ortalama, standart sapma ve ANOVA sonuçları

Öz-değerlendirme	Yaş	N	\bar{X}	S	sd	F	p
Bağlam	18-24	1	92.39	.	3-66	1.48	.228
	25-34	31	75.91	14.70			
	35-44	36	73.58	11.77			
	45-54	2	88.58	2.30			
	Total	70	75.31	13.24			
Metodoloji	18-24	1	96.92	.	3-66	3.23	.028*
	25-34	31	76.14	12.76			
	35-44	36	73.46	11.89			
	45-54	2	95.83	.93			
	Total	70	75.62	12.78			
Kaynaklar	18-24	1	100.0	.	3-66	1.29	.285
	25-34	31	81.89	15.64			
	35-44	36	79.86	14.00			
	45-54	2	95.45	3.21			



	Total	70	81.49		14.76		
Ders planlama	18-24	1	94.31	.	3-66	1.57	.205
	25-34	31	76.86				
	35-44	36	77.77				
	45-54	2	94.31				
	Total	70	78.08				
Dersin İşlenişi	18-24	1	96.29	.	3-66	1.15	.332
	25-34	31	79.92				
	35-44	36	78.75				
	45-54	2	91.20				
	Total	70	79.88				
Bağımsız Öğrenme	18-24	1	85.71	.	3-66	1.00	.397
	25-34	31	71.54				
	35-44	36	70.85				
	45-54	2	85.71				
	Total	70	71.79				
Öğrenmenin Değerlendirilmesi	18-24	1	70.37	.	3-66	1.14	.336
	25-34	31	73.59				
	35-44	36	73.43				
	45-54	2	91.20				
	Total	70	73.96				

Tablo 4. Öz-değerlendirme bölümlerinin yaşa göre ortalama, standart sapma ve ANOVA sonuçları, İngilizce öğretmenlerinin EPOSTL ölçeğine ait bölümlerinden Metodoloji bölümüne ait puanların öğretmenlerin yaş aralıklarına göre anlamlı bir şekilde birbirlerinden farklılaştığını ortaya koymaktadır, Wilks Lambda (Λ)=0.716, $F(4, 65)=1.01$, $p<.05$. Bu bulgu, EPOSTL ölçeğine ait *Metodoloji* puanlarından oluşan doğrusal bileşenden elde edilecek puanların yaş grubuna bağlı olarak değiştiğini göstermektedir.

Tablo 5. Öz-değerlendirme bölümlerinin öğretim kademesine göre ortalama, standart sapma ve ANOVA sonuçları

Öz-değerlendirme	Kademe	N	\bar{X}	S	sd	F	p
Bağlam	ilkokul	12	70.83	14.60	2-67	1.05	.354
	ortaokul	24	77.62	11.86			
	lise	34	75.25	13.65			
	Total	70	75.31	13.24			
Metodoloji	ilkokul	12	72.03	9.60	2-67	.71	.493
	ortaokul	24	77.46	11.20			



	lise	34	75.59	14.71			
	Total	70	75.62	12.78			
Kaynaklar	ilkokul	12	81.06	12.79	2-67	.04	.960
	ortaokul	24	80.96	14.24			
	lise	34	82.01	16.10			
	Total	70	81.49	14.76			
Ders planlama	ilkokul	12	74.05	11.46	2-67	.63	.531
	ortaokul	24	79.02	12.63			
	lise	34	78.84	14.81			
	Total	70	78.08	13.51			
Dersin İşlenişi	ilkokul	12	77.23	7.90	2-67	.44	.642
	ortaokul	24	81.52	12.98			
	lise	34	79.65	14.26			
	Total	70	79.88	12.87			
Bağımsız Öğrenme	ilkokul	12	63.39	12.90	2-67	3.44	.038*
	ortaokul	24	76.19	12.06			
	lise	34	71.66	15.16			
	Total	70	71.79	14.28			
Öğrenmenin Değerlendirilmesi	ilkokul	12	69.29	9.02	2-67	1.24	.294
	ortaokul	24	76.73	15.11			
	lise	34	73.66	13.40			
	Total	70	73.96	13.47			

Tablo 5. Öz-değerlendirme bölümlerinin öğretim kademesine göre ortalama, standart sapma ve ANOVA sonuçları, İngilizce öğretmenlerinin EPOSTL ölçeğine ait bölümlerinden Bağımsız öğrenme bölümüne ait puanların öğretmenlerin görev yaptıkları öğretim kademesine göre anlamlı bir şekilde birbirlerinden farklılaştığını ortaya koymaktadır, Wilks Lambda (Λ)= 0.776, $F(3, 66)= 1.17$, $p<.05$. Bu bulgu, EPOSTL ölçeğine ait *Bağımsız öğrenme* puanlarından oluşan doğrusal bileşenden elde edilecek puanların İngilizce öğretmenlerinin görev yaptıkları öğretim kademesi grubuna bağlı olarak değiştiğini göstermektedir.

Sonuç ve Öneriler

Dil öğretimi, uygulamalı dilbilim içerisinde yıllardır merkezi bir konu olarak yer almaktadır. Buna rağmen hizmet öncesi ve hizmet içi öğretmen eğitimi son on yıldır dikkatleri çeken bir konu olarak karşımıza çıkmaktadır (Ozfidan, 2014). Öğretim sürecinde öğretmenin önemi ve öğretmenlerin teori ile uygulama arasındaki farkındalıkları literatürde karşımıza çıkan konular haline gelmiştir (Tedick, 2013). Bu araştırma, gerek uygulamalı bilim çerçevesinde



ele alınan gerekse öğretmen yetiştirme konularına güncel varlığıyla atıfta bulunan İngilizce öğretmenlerinin Avrupa Konseyi'nce kabul edilen EPOSTL ölçeğini baza alarak Amasya il merkezinde görev yapmakta olan İngilizce öğretmenlerinin yeterliklerini öz-değerlendirmeleri yoluyla gözler önüne sermeyi ve ülkemizdeki İngilizce öğretmeni yetiştiren fakültelerin teori ile uygulama arasındaki ilişki ya da farklılıklarını ortaya koyarak hem İngilizce öğretmenlerinin hizmet öncesi değerlendirilme şekillerine katkıda bulunmayı hem de eğitim fakültelerinin ders içeriklerini gerçekle daha örtüşür bir hale gelebilmesi açısından uygulayıcılara yön vermeyi hedeflemiştir.

Elde edilen bulgulardan yola çıkarak EPOSTL ölçeğinin bölümlerine ilişkin öğretmen yeterlikleri puanlarının birbirinden anlamlı bir şekilde farklılaştığı görülmüştür. EPOSTL öz-değerlendirme bölümlerinden elde edilen ortalama puanlar incelendiğinde İngilizce öğretmenlerinin bölümlere ilişkin puanlarının $\bar{X} = 81.49$ ile $\bar{X} = 71.79$ aralığında yer aldığı ortaya çıkmıştır. Buna göre Amasya ilinde görev yapmakta olan İngilizce öğretmenleri kendilerini en çok Kaynak konusunda yeterli görürken, en az yeterli gördükleri Bağımsız öğrenme konusundaki puanları dikkat çekmektedir. Ayrıca en yüksek ve en düşük yeterlik düzeyleri arasındaki diğer bölümlere ait puanlar incelendiğinde İngilizce öğretmenlerinin mesleklerini gerçekleştirme sürecinde EPOSTL ölçeğine göre kendi öz-değerlendirmelerinin ortalama bir düzeyde bulunduğu sonucuna varılmaktadır. Bu sonuç doğrultusunda İngilizce öğretmenlerinin öğretmenlik yeterliklerini geliştirici ve gözden geçirici niteliklere sahip hizmet-içi eğitim faaliyetlerinden belirli zaman aralıklarında faydalanmaları ve buna yönelik çalışmaların yapılması önerilmektedir.

EPOSTL ölçeğinin alt-bölümlerine ilişkin elde edilen bulgular, İngilizce öğretmenlerinin kendilerini en çok dilbilgisi ($\bar{X} = 85.50$) ile kelime öğretimi ($\bar{X} = 82.50$) konusunda yeterli görürken, en az yeterli gördükleri alt-bölümler Kültür ($\bar{X} = 64.41$) ile Portfolyo ($\bar{X} = 63.07$) olarak karşımıza çıkmaktadır. Bu sonuç İngilizce öğretmenlerinin geleneksel öğretim şekillerinde kendilerini daha yeterli gördüklerini ve sürece dayalı yeni değerlendirme yöntemleri konusunda çok yeterli olmadıklarını ya da bu konuda örnek çalışmalarla desteklendirilmeleri gerektiğini gözler önüne sermektedir. Ülkemizde özellikle öğrencilere yönelik portfolyo çalışmalarını odak noktası olarak ele alan bir çok tez çalışması ve araştırma olmasına rağmen öğretmenlerin bu süreçleri nasıl geçirdikleri ve portfolyo çalışmalarına yatkınlık veya isteklilikleri üzerine çok fazla çalışma bulunmamaktadır. Portfolyo



çalışmalarında kilit noktayı oluşturan unsurların başında öğretmenler geldiğinden öğrencilerden beklenen dönütlerin ve uygulamaların amacına uygun gerçekleşmesi öğretmenlerin portfolyo çalışmaları konusundaki yeterliliklerine ve inançlarına bağlıdır. Bu nedenle yapılacak çalışmalarda araştırmacılara öğretmenleri özellikle branşlarına uygunluğu dikkate alındığında İngilizce öğretmenleri üzerinde portfolyo çalışmalarına yönelik uygulamalar ve araştırmalar yapmaları önerilmektedir.

İngilizce öğretmenlerinin EPOSTL ölçeği çerçevesinde ele alınana öğretim süreçlerine ilişkin öğretmenlik yeterliliklerini ölçmeyi hedefleyen maddelere verdikleri cevaplar kapsamında ‘‘yetersiz’’ ve ‘‘fikrim yok’’ seçenekleri daha önce de belirtildiği gibi görev başında bulunan İngilizce öğretmenlerimizin uluslar arası öğretmenlik yeterliliklerini güncellemeleri ve zaman içerisinde gözden geçirmeleri gerektiği ihtiyacının ortaya koymaktadır. Bu anlamda hizmet öncesi aday öğretmenlerimize uygulanan ve YÖK tarafından bütün branşlar için kullanılan değerlendirme formlarının İngilizce öğretmenlerine yönelik daha özel hitap etmesi gerektiğine yönelik ve hatta her branşın kendi niteliklerini dikkate alan bir içerikle oluşturulmasını hedefleyen çalışmaların gündeme gelmesi umut verici gözükmektedir.

İngilizce öğretmenlerinin metodoloji bölümüne ilişkin anlamlı bulunan sonuçları doğrultusunda, özellikle mesleğin ilk yıllarında İngilizce öğretmenlerinin metodoloji konusundaki yeterlikleri dikkat çekmekle birlikte, öğretmenlik mesleğinin temelini oluşturan unsurlardan biri olan metodolojik yeterliliğin mesleğin her aşamasında dikkatle ele alınan ve icra edilen bir yapı taşı olduğu unutulmamalıdır. İngilizce öğretmenlerinin hangi yaş aralığında olunursa olsun metodoloji konusunda yeterliliklerini güncel tutmaları konusunda görüşleri ve destekleyici öğretmen eğitimleri gerçekleştirilmelidir.

Amasya il merkezinde görev yapmakta olan İngilizce öğretmenlerinin görev yaptıkları okul kademesine yönelik bulguları incelendiğinde bağımsız öğrenme bölümünde İngilizce öğretmenlerinin yeterliliklerinin birbirlerinden anlamlı bir şekilde farklılaştığı görülmüştür. Bulgular neticesinde, ortaokul kademesinde görev yapan İngilizce öğretmenlerinin lise ve ilkököl kademesinde görev yapan öğretmenlere göre bağımsız öğrenme konusunda kendilerinin daha yeterli gördüğü sonucuna ulaşılmıştır ($\bar{X} = 76.73$). İngilizce öğretmenlerine özellikle ilkököl düzeyinde bağımsız öğrenme konusunda öğrencilerini yönlendirebilecekleri çalışmalar konusunda daha fazla uygulama eğiliminde olmaları yönünde yada bunu artırıcı niteliklerde çalışmaların ve örnek uygulamaların yapılması araştırmacıların dikkatlerini çekmelidir.



Bu araştırma, Amasya il merkezinde görev yapan İngilizce öğretmenlerinin mesleklerine yönelik öz-değerlendirme süreçlerini EPOSTL ölçeğine göre ele almıştır. Elde edilen bulgular ve sonuçları ışığında EPOSTL'in Türkiye'de İngilizce öğretmen yetiştirme sürecinde öğretmen niteliklerini arttırıcı ve yetiştirilen öğretmenlerimizi uluslar arası bir düzeye çıkarıcı nitelikleri kendinde barındırması açısından önem arz ettiği ve kullanımının güvenilir olduğu bulgusuyla karşılaşılmıştır. Gelecekteki araştırmalar için benzer çalışmaların daha kapsamlı bir örneklem ile gerçekleşmesi ve mevcut araştırmanın bütçe kısıtlaması nedeniyle ayrı bir çalışma olarak ele alması gereken öğretmen eğitimi sürecinin ileriki zamanlara daha etkili ve verimli bir şekilde taşınması hedeflenmektedir.



Kaynakça

- Bagaric, V. (2011). The role of the EPOSTL in the evaluation and development of teacher education programmes in Croatia. Newby, D., Fenner, A.-B. & Jones, B. (Eds.) *Using the European portfolio for student teachers of languages*. European Centre for Modern Languages, Council of Europe Publishing.
- Cohen, L., Manion, L. & Morrison, K. (2007). *Research methods in education*. (6th edition). London: Routledge Falmer.
- Council of Europe. (1997). *European portfolio for student teachers of languages*. Graz: European Center for Modern Languages.
- Crandall, J. (2000). Language teacher education. *Annual review of applied linguistics*, 20, 34-58.
- Creswell, J. W. (2003). *Research design: Qualitative, quantitative, and mixed methods approaches* (2nd ed.). Thousand Oaks, CA: Sage.
- Creswell, J.W. (2006). Understanding mixed methods research, (Chapter 1). Available at: http://www.sagepub.com/upm-data/10981_Chapter_1.pdf
- Çakır, A., Balçikanlı, C. (2012). The use of the EPOSTL to foster teacher autonomy: ELT student teachers' and teacher trainers' views. *Australian Journal of Teacher Education*. Volume, 37, Issue, 3, Article 2.
- Fenner, A.-B. (2011). The EPOSTL as a tool for reflection in three contexts of language teacher education. Newby, D., Fenner, A.-B. & Jones, B. (Ed.) *Using the European portfolio for student teachers of languages*. European Centre for Modern Languages, Council of Europe Publishing.
- Ingvarsdottir, H. (2011). The EPOSTL in Iceland: Getting the mentors on board. Newby, D., Fenner, A.-B. & Jones, B. (Eds.) *Using the European portfolio for student teachers of languages*. European Centre for Modern Languages, Council of Europe Publishing.
- Johnson, R. B., & Onwuegbuzie, A. J. (2004). Mixed methods research: A research paradigm whose time has come. *Educational Researcher*, 33(7): 14-26.
- Johnson, B., & Turner, L. A. (2003). Data collection strategies in mixed methods research. In A. Tashakkori & C. Teddlie (Eds.), *Handbook of mixed methods in social and behavioral research* (pp. 297-319). Thousand Oaks, CA: Sage.
- Jones, B. (2011). The Use of The EPOSTL in a bilateral teacher-education programme. Newby, D., Fenner, A.-B. & Jones, B. (Eds.) *Using the European portfolio for student teachers of languages*. European Centre for Modern Languages, Council of Europe Publishing.



- Makinen, K. (2011). The use of the personal statement. Newby, D., Fenner, A.-B.& Jones, B. (Eds.) *Using the European portfolio for student teachers of languages*. European Centre for Modern Languages, Council of Europe Publishing.
- Mehlmauer-Larcher, B. (2011). Implementing the EPOSTL in the early phase of pre-service EFL teacher education. Newby, D., Fenner, A.-B.& Jones, B. (Eds.) *Using the European portfolio for student teachers of languages*. European Centre for Modern Languages, Council of Europe Publishing.
- Mirici, İ. H. & Demirbaş, S. (2013). How to turn EPOSTL into an electronic setting: The e-EPOSTL. 4th International Conference on New Horizons in Education. *Procedia- Social and Behavioral Sciences*. 106 (2013) 1368-1377.
- Newby, D., Allan, R., Fenner, A.-B., Jones, B., Komorowska, H. and Soghikyan, K. (2007). *European portfolio for student teachers of languages: A reflection tool for language teacher education*. Strasbourg/Graz: Council of Europe Publishing.
- Newby, D., Fenner, A.-B., Jones, B. (2011). *Using the European portfolio for student teachers of languages*. European Centre for Modern Languages. Council of Europe Publishing.
- Newby, D. (2011). Issues in using the EPOSTL. Newby, D., Fenner, A.-B.& Jones, B. (Eds.) *Using the European portfolio for student teachers of languages*. European Centre for Modern Languages, Council of Europe Publishing.
- Nihlen, C. (2011). What goes into the EPOSTL dossier and why?. Newby, D., Fenner, A.-B.& Jones, B. (Eds.) *Using the European portfolio for student teachers of languages*. European Centre for Modern Languages, Council of Europe Publishing.
- Orlova, N. (2011). Challenges of integrating the EPOSTL into pre-service teacher training. Newby, D., Fenner, A.-B. & Jones, B. (Eds.) *Using the European portfolio for student teachers of languages*. European Centre for Modern Languages, Council of Europe Publishing.
- Ozfidan, B., Machtmes, K., & Demir, H. (2014). Socio-cultural Factors in Second Language Learning: A Case Study of Adventurous Adult Language Learners. *European Journal of Education Research*, 3 (4), 185-191.
- Ozfidan, B. (2014). The Basque Bilingual Education System: A Model for a Kurdish Bilingual Education System in Turkey. *Journal of Language Teaching and Research*, 5 (2), 382-390.



- Su-Bergil, A. (2015). *Dil öğretmen adaylarına yönelik avrupa portfolyosu üzerine avrupa profil belirleme gridi ile ilişkili tamamlayıcı bir çalışma*. (Yayımlanmamış doktora tezi). Hacettepe Üniversitesi/Eğitim Bilimleri Enstitüsü, Ankara.
- Tashakkori, A., & Teddlie, C. (1998). Mixed methodology: Combining qualitative and quantitative approaches. *Applied Social Research Methods Series* (Vol.46). Thousand Oaks, CA: Sage.
- Tedick, D. J. (Ed.). (2013). *Second language teacher education: International perspectives*. Taylor & Francis.
- YÖK. (1998). *Fakülte okul işbirliği Kılavuzu*. Ankara: YÖK-Dünya Bankası.